

**EKSPERTYZA ORNITOLOGICZNA I CHIROPTEROLOGICZNA
NA POTRZEBY PRAC REMONTOWYCH I TERMOMODERNIAZACYJNYCH
BUDYNKU ZESPOŁU SZKOLNO-PRZEDSZKOLNEGO W BODZANOWICACH
GMINA OLESNO**

TOMASZ BIWO

tomasz.biwo@interia.pl

668 47 17 19

PYSKOWICE, PAŹDZIERNIK 2024



PODPIS ZAUFANY

**TOMASZ
BIWO**

09.10.2024 11:51:19 [GMT+2]

Dokument podpisany elektronicznie
podpisem zaufanym

1. Podstawa rzeczystwa i prawna

Podstawą rzeczystwą wykonania opracowania jest umowa o dzieło z 4 października br. zawartą pomiędzy Burmistrzem Olesna i Tomaszem Biwo.

Podstawą prawną dotyczy aktów prawnych mających wpływ na wykonanie inwestycji oraz ochrony gatunkowej tj.:

- 1) Ustawa o ochronie zwierząt (Dz. U. z 2023 r. poz. 1580);
- 2) Ustawa o ochronie przyrody (t.j. Dz. U. z 2023 r. poz. 1336, 1688, 1890, z 2024 r. poz. 1089);
- 3) Rozporządzenie Ministra Środowiska z dnia 16 grudnia 2016 r. w sprawie ochrony gatunkowej zwierząt (Dz. U. 2016 poz. 2183 z późn. zm.);
- 4) Kodeks Karny (t.j. Dz. U. z 2024 r. poz. 17, 1228);
- 5) Ustawa o zapobieganiu szkodom w środowisku i ich naprawie (t.j. Dz. U. z 2020 r. poz. 2187);
- 6) Ustawa Prawo Budowlane (t.j. Dz. U. z 2024 r. poz. 725, 834, 1222);
- 7) Ustawa Prawo Ochrony Środowiska (t.j. Dz. U. z 2024 r. poz. 54, 834, 1089, 1222.).

2. Charakterystyka budynku objętego ekspertyzą

Budynek Zespołu Przedszkolno-Szkolnego w Bodzanowicach jest obiektem wolnostojącym. Obiekt składa się z dwóch części. Pierwsza część południowa stanowi dwupiętrowy budynek przedwojennej szkoły z rozległym strychem (częściowo zaadoptowanym na cele użytkowe) oraz podpiwniczeniem. Dach tej konstrukcji jest spadzisty pokryty dachówką ceramiczną. Druga część (od strony północnej) stanowi dwukondygnacyjny segment z płaskim dachem krytym papą termozgrzewalną bez podpiwniczenia. Oba obiekty zostały zespolone łącznikiem. Do budynku północnego przylegają jednopiętrowe zabudowania garażowe.

3. Metodyka prowadzonych prac

Dnia 8 października 2024 roku przeprowadzono kontrolę budynku pod kątem zasiedlenia przez ptaki i nietoperze. Nie jest to okres optymalny w stosunku do części gatunków ptaków, które odleciały bądź odlatują na zimowiska. Niewielkie gabaryty budynku oraz dostępność do potencjalnych schronień zarówno ptaków jak i nietoperzy pozwoliła na określenie stopnia wykorzystania obiektu przez te zwierzęta.

Kontrolę przeprowadzono w godzinach przedpołudniowych przy sprzyjających warunkach atmosferycznych (słonecznie, temp. 18 st. Celsjusza, brak opadów). Wpierw dokonano oględzin zewnętrznych budynku zwracając szczególną uwagę no potencjalne i rzeczywiste miejsca mogące być wykorzystywane przez ptaki. W drugiej kolejności sprawdzono wewnątrz budynku w tym strychy, stropodachy oraz piwnice. Podczas oględzin używany sprzętu optycznego (lornetka 10x42) oraz mocnej latarki czołowej. Ważniejsze miejsca będące siedliskami zwierząt udokumentowano za pomocą zdjęć.

4. Wyniki

I. Ptaki *Aves*

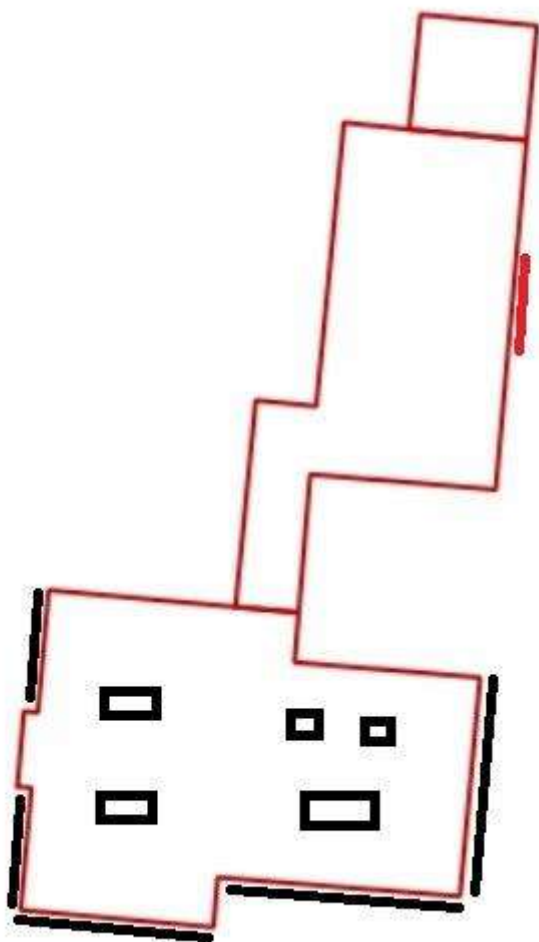
Jerzyk *Apus apus*

Jerzyk jest gatunkiem budującym gniazda w niewielkich szczelinach i otworach. W budynku objętym opinią nie stwierdzono gatunku. Nie odnaleziono również gniazd gatunku. Z uwagi na stałą obecność wróbla, gniazda takie mogły zostać uszkodzone lub „rozebrane”. W pobliżu budynku szkolnego znajduje się kościół, który posiada większą wysokość od elewacji budynku stąd hipoteza, że jeśli jerzyki występują w Bodzanowicach to wybierają właśnie tę lokalizację.

Wróbel *Passer domestica*

Wróbel jest gatunkiem budującym gniazda w budkach lęgowych oraz szczelinach budynków. Często jest konkurentem jerzyka. W budynku objętym opinią stwierdzono stałą obecność kilkunastu osobników wróbla różnego wieku, obu płci. Lustracja wnętrza (obróbki blacharskie dachu spadzistego) oraz zewnętrznej części budynku południowego wykazały obecności cn. kilkunastu par tego gatunku. Na podstawie obecności materiału gniazdowego stwierdzono, że budynek zasiedla co najmniej 18 par wróbla.

W segmencie północnym brak jest miejsc lęgowy ptaków, jednak od strony wschodniej istnieje niewielka szczelina, która może być potencjalnym miejscem rozrodu ptaków tj. wróbel i kopciuszek.



Ryc. 1. Rzeczywiste i prawdopodobne miejsca lęgowe ptaków na budynku Zespołu Przedszkolno-Szkolnego w Bodzanowicach. Czarne linie – obszary zasiedlone przez wróbla pomiędzy obróbkami blacharskim a dolną krawędzią dachu (dachówkami). Czarne prostokąty – obróbki blacharskie kominów i ciągów wentylacyjnych będące zasiedlone przez wróbla. Czerwona linia – szczelina pod dachem płaskim segmentu północnego mogąca być potencjalnym miejscem lęgowym ptaków.

II. Nietoperze *Chiroptera*

Obserwacje wykonane podczas oględzin 8 października 2024 nie wykazały obecności nietoperzy. Nie stwierdzono również śladów obecności tej grupy ssaków zarówno na strychu (dach nie posiada szczelin mogących być miejscem tworzenia kolonii rozrodczych wewnątrz) jak i w piwnicach (piwnice są szczelne i zbyt ciepłe aby tworzyć miejsca zimowania).

III. Inne grupy zwierząt

Nie stwierdzono w obrębie budynku obecności innych zwierząt, w tym gatunków chronionych.

5. Wymogi prawne i technologiczne względem stwierdzonych lęgów i siedlisk gatunków

Na podstawie art. 52 ust. 1 *ustawy o ochronie przyrody* w stosunku do gatunków dziko występujących ptaków objętych ochroną gatunkową zabrania się m.in. umyślnego niszczenia jaj, postaci młodocianych, niszczenia siedlisk lub ostoi, będących obszarem rozrodu, wychowu młodych, odpoczynku, migracji lub żerowania, niszczenia, usuwania lub uszkodzenia gniazd (...), umyślnego uniemożliwiania dostępu do schronień oraz umyślnego płoszenia lub niepokojenia w miejscach noclegu, w okresie lęgowym w miejscach rozrodu lub wychowu młodych (...).

Od ww. zakazów stosuje się odstępstwa na podstawie art. 52, ust. 2 ww. ustawy, w tym „usuwania od dnia 16 października do końca lutego gniazd ptasich z obiektów budowlanych lub terenów zieleni, jeżeli wymagają tego względy bezpieczeństwa lub sanitarne”.

Z informacji uzyskanych od inwestora przedsięwzięcia (Gmina Olesno) wynika, że brak jest dokładnych ram czasowych wykonania inwestycji. Z uwagi na ubieganie się o środki zewnętrzne znana jest jedynie technologia wykonania prac. Z punktu widzenia chronionej fauny najistotniejsze są:

- wykonanie elewacji budynku południowego tj. wymiana otynkowania
- wykonanie i ocieplenie budynku północnego tj. ocieplenie styropianem wraz z otynkowaniem
- ocieplenie stropodachu (bez naruszania konstrukcji dachu, w tym dachu ceramicznego).

Wróbel domowy określony jako lęgowy w obiekcie posiada następującą fenologię lęgów:

wyprowadza do 3 lęgów w roku, co zależne jest od warunków pogodowych i dostępności pokarmu.

W związku z powyższym przed rozpoczęciem inwestycji należy:

a) Uzyskać zezwolenie Regionalnego Dyrektora Ochrony Środowiska w Opolu na:

- umyślnego niszczenia gniazd (18 gniazd wróbla domowego).
- niszczenia siedlisk, będących obszarem rozrodu, wychowu młodych dla 18 par wróbla domowego
- umyślnego uniemożliwiania dostępu do schronień dla 18 par wróbla domowego (wróble wykorzystują dach jako miejsce do schronień przez cały rok)

b) Prowadzić prace w następujący sposób

- prace na budynku południowym prowadzić w okresie od 1 września do końca lutego, tak aby uniknąć możliwości niszczenia jaj oraz form rozwojowych (piskląt) wróbla. Dotyczy to w szczególności prac polegających na wymianie obróbek blacharskich (z wyłączeniem zewnętrznych parapetów okiennych) oraz dachu ceramicznego,
- prace na budynku północnym oraz łączniku można prowadzić w dowolnym okresie roku, z zastrzeżeniem, że przed ich rozpoczęciem należy sprawdzić czy w szczelinie oznaczonej na rycinie 1 jako czerwona linia nie znajdują się miejsca lęgowe ptaków (w takim przypadku wystąpić o konieczne zezwolenia).

Co do zasady bezpośrednio przed rozpoczęciem inwestycji (w tym szczególnie ustawieniem rusztowań) należy dokonać oględzin pod kątem zasiedlenia budynku przez ptaki (nowe lęgi). W przypadku stwierdzenia obecności nowych lęgowych populacji ptaków należy uzyskać zezwolenie

na ich zniszczenie (jaj, piskląt) lub co jest działaniem bardziej praktycznym zaplanować front prac w sposób umożliwiający dokończenie lęgów (np. ustawiać rusztowania tylko w miejscach o braku lęgów). W omawianym przypadku z uwagi na położenie miejsc lęgowych ptaków brak jest możliwości zabezpieczenia znanych miejsc lęgowych przed ponownymi lęgami i obecnością ptaków (umyślne uniemożliwianie dostępu do schronień, miejsc rozrodu). Jako działanie takie można potraktować wykładanie siatek na zewnętrznej części rusztowania. Jedynym miejscem, w którym można przeciwdziałać lęgom ptaków (przed sezonem lęgowym) jest zabezpieczenie potencjalnych miejsc rozrodu na budynku północnym (Ryc. 1 linia koloru czerwonego). Wszystkie prace należy prowadzić pod nadzorem przyrodniczym (ornitologicznym).

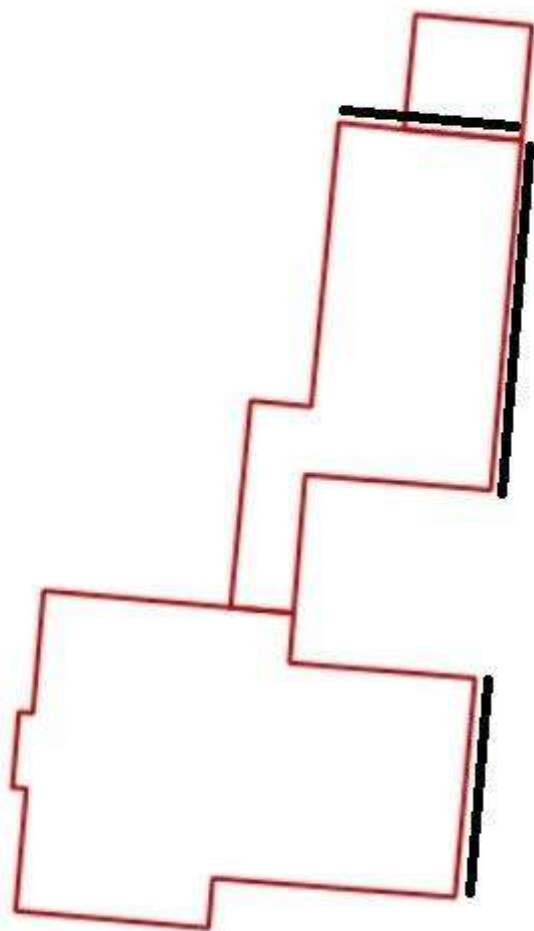
6. Kompensacja przyrodnicza

Jako działanie wynikające z przepisu ustawy *Prawo Ochrony Środowiska* polegające na *zespole działań (...) prowadzących do przywrócenia równowagi przyrodniczej na danym terenie, wyrównania szkód dokonanych w środowisku przez realizację przedsięwzięcia* należy wykonać następującą rekompensatę utraconych miejsc lęgowych ptaków:

umieścić na budynku 18 natynkowych budek lęgowych typu jerzyk

(opis i wygląd: <https://www.mkwpracownia.pl/budki-legowe-dla-ptakow/specjalne-wg-ptop-mtop-salamandra/typ-jerzyk/budka-legowa-dla-ptakow-typ-jerzyk-klasyczna-natynkowa-podwojna-premium-mkw-brick-box-swift-box-mauerseglerhaeuschen>)

Budki typu „jerzyk” należy umieścić na północnych i wschodnich elewacjach budynku północnego oraz ewentualnie wschodniej elewacji budynku południowego, na części elewacji pomiędzy krawędzią dachu a oknami ostatniej kondygnacji (Ryc. 2). Budki tego typu są doskonale zasiedlane przez wróbla domowego, tworzącego kolonie lęgowe na budynkach. W przyszłości mogą być również zasiedlane przez inne gatunki tj. jerzyki. Zaproponowane budki powinny posiadać daszki obite pomalowaną lub ocynkowaną blachą.



Ryc. 2 Lokalizacja montażu budek kompensacyjnych dla wróbli (czarne linie).

Dokumentacja fotograficzna:



Fot. 1 Południowo elewacja budynku z widocznymi obróbkami blacharskimi.



Fot. 2 Fragment obróbki blacharskiej z widocznym materiałem gniazdowym wróbla domowego.



Fot. 3 W obrębie budynku południowego widoczna jest stała obecność wróbli domowych.



Fot. 4 Wnętrze strychu budynku południowego.



Fot. 5 Widok na dach obu budynków, w tle wieża kościelna.



Fot. 6 Wnętrze piwnicy budynku południowego.



Fot 7. Wschodnia elewacja budynku północnego i południowego.



Fot. 8 Szczelina pod dachem wschodniej elewacji budynku północnego (na Ryc. 1 oznaczona czerwoną linią).